



# Colleruphus

Det Danske Spejderkorps



## Generelt

### Adresse

Colleruphus, Høje Sandbjergvej 11 D, 2840 Holte  
[www.colleruphus.dk](http://www.colleruphus.dk)

### Kontakt

Telefon i huset: +45 4580 2812 (Kun indkommende opkald samt nødopkald)  
Udlejer: +45 2992 8714, [udlejer@colleruphus.dk](mailto:udlejer@colleruphus.dk)  
Jourhavende hyttevagt: +45 2992 9982

### Lejemål

Colleruphus kan lejes på 3 måder – (MEN IKKE AF PRIVATE):

- Lejere af huset har adgang til hele huset samt et handicaptoliet med bad og vaskesøjle i tilbygningen. De udendørs arealer kan benyttes sammen med eventuelt andre lejere af grunden.
- Lejere af lejrpladsen kan benytte de udendørs arealer sammen med eventuelle andre lejere af grunden eller huset. Herudover må de udelukkende benytte toiletter og bade samt handicaptoliet i tilbygningen. Lejere af lejrpladserne har også adgang til køleskab i kælderen.
- Shelteren kan benyttes frit – men kan også bestilles på [www.colleruphus.dk](http://www.colleruphus.dk)

Colleruphus ligger i den fredede Søllerød Naturpark, der kræver, at brugerne tager hensyn til naturen og andre brugere af området.

## Booking

Foregår via hjemmesiden [www.colleuphus.dk](http://www.colleuphus.dk) under "Booking og kalender"

Der må af brandhensyn maksimalt overnatte 72 personer inde i huset. Øvrige personer henvises til overnatning på lejrgunden, hvor der skal betales lejrpladstakst (pr person/pr overnatning) for de overskydende personer. I hytten er der bestik og service til 100 personer.

## Nøgler

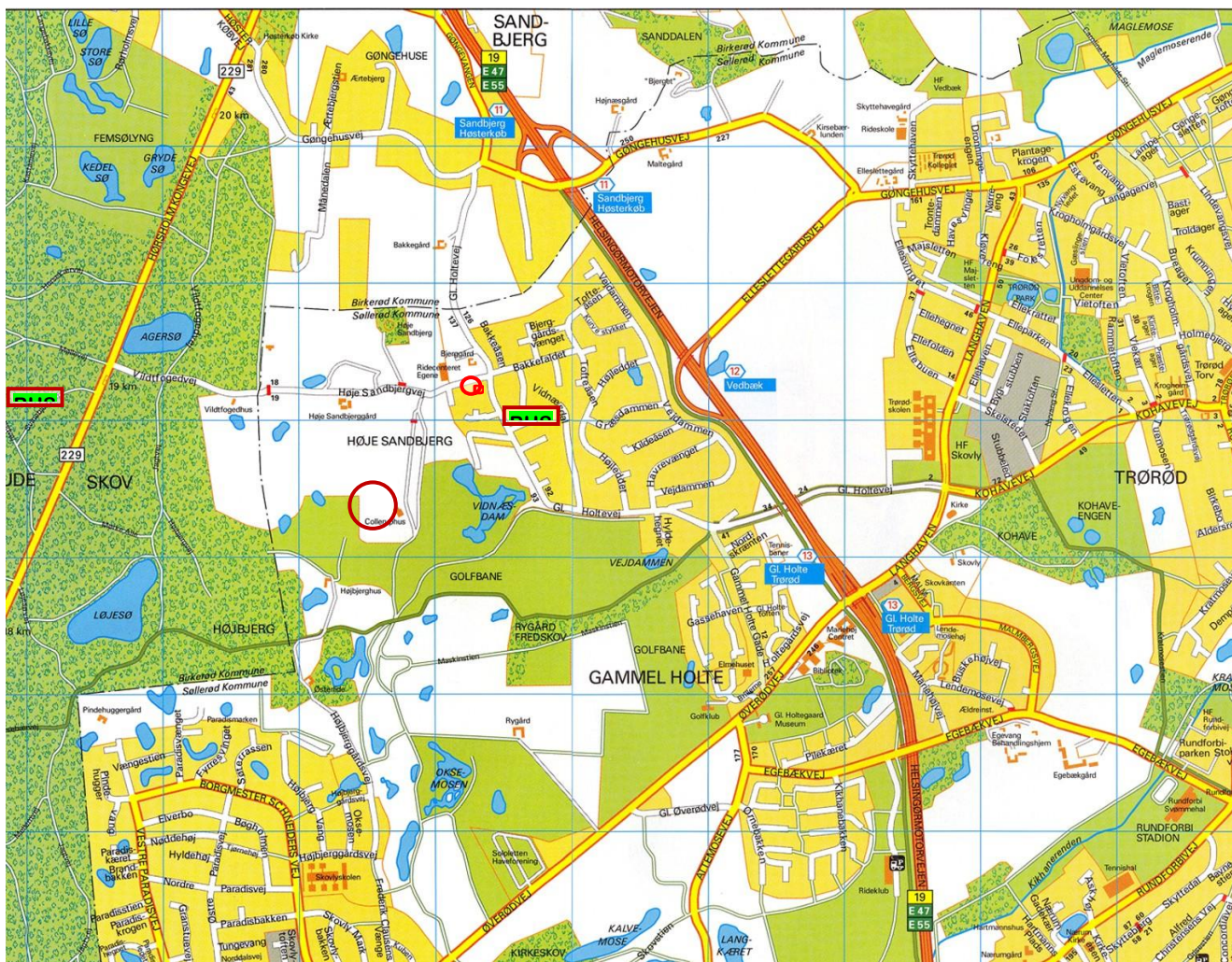
Koden til låsen på bommen og til nøgleboksen på huset sendes som e-mail til den ansvarlige leder ca en uge før lejremålet. En af nøgleboksene indeholder nøgle til hytten og handicaptoliet i tilbygningen. Andre har nøglen til toiletter og bade i tilbygningen. Nøglen skal lægges tilbage i nøgleboksen inden afrejse.

## P-pladser

Turistbusser kan køre til hytten, men det anbefales, at høje og lange køretøjer kun kører til P-pladsen på hjørnet af Gl. Holtevej og Høje Sandbjergvej, fordi det kan være svært at vende ved hytten.

For personbiler er der maksimalt 30 parkeringspladser på Colleuphus (på forpladsen og på pladsen syd for huset). Der må ikke parkeres på græsarealerne og tilkørselsvejene. Al øvrig parkering henvises til P-pladsen på hjørnet af Gl. Holtevej og Høje Sandbjergvej (markeret på kortet).

Tjek [www.google.com/maps](http://www.google.com/maps)



HOLTE  
MIDTPUNKT

HOLTE STATION  
BUS 197

NÆRUMVÆNGE  
TORV

## Bus til Colleruphus

Nærmeste offentlige transport til Colleruphus er bus 354 mellem Holte Station og Nivå Station, der kører ad Kongevejen. Nærmeste stoppested er "Vildtfogedvej" ved 19 km-stenen. Se [www.Rejseplanen.dk](http://www.Rejseplanen.dk)

## Internet

Der er trådløst internet i huset. Adgangskoden opgives i mailen med nøgleoplysninger.

## Post

Post Danmark afleverer post til Colleruphus i postkassen, som er placeret på Høje Sandbjergvej ved skiltet, der viser til Colleruphus. Nøglen til hytten passer til postkassen.

## Indkøbsmuligheder i nærheden

Indkøb kan blandt andet foretages i:

Rema 1000, Malmbergsvej 1, Gl. Holte, +45 4580 3808

Super Brugsen, Trørødvej 76, 2950 Vedbæk, +45 4589 0026

Meny, Nærumvænge Torv 18, 2850 Nærum, +45 4558 5900

Siesta Trørød Bageri, Trørødvej 69, 2950 Vedbæk, +45 4589 0005

Lejere uden egen bil vælger ofte at få [www.nemlig.com](http://www.nemlig.com), [www.coop.dk](http://www.coop.dk) eller tilsvarende leverandører til at bringe forsyningerne til Colleruphus. Husk at opgive koden til vejboommen op til Colleruphus.

## Affald

Husholdningsaffald sorteres i sække efter anvisningerne på affaldsspandene i køkkenet.

Andet affald sorteres som angivet på de udendørs affaldscontainere.

## Nyttige oplysninger

Alarmopkald: Ambulance, Brandvæsen, Politi: 112, [www.politi.dk](http://www.politi.dk)

Apoteker: Holte Midtpunkt 10, 2840 Holte, +45 45 42 00 76

Nærumvænge Torv 35, 2850 Nærum, +45 45 80 42 50

Lyngby Hovedgade 27, 2800 Kongens Lyngby, +45 45 87 00 96 (åbent kl 6-24) [www.lyngby.apotekeren.dk/](http://www.lyngby.apotekeren.dk/)

Steno Apotek, Vesterbrogade 6 c, 1620 København, +45 33 14 82 66, døgnåbent

Falck vejhjælp og sygetransport: +45 7010 2030, [www.falck.dk](http://www.falck.dk)

Turistbus: Nordsjællands Turistfart: +45 48 30 15 22, [www.Nordsjællandsturistfart.dk](http://www.Nordsjællandsturistfart.dk)

## Orienteringsløb mv.

Rude Skov er en åben skov, men arrangementer med opsætning af afmærkninger eller støjende øvelser kræver tilladelse (såvel dag- som natøvelser). Læs videre på Naturstyrelsens hjemmeside: [www.naturstyrelsen.dk](http://www.naturstyrelsen.dk)

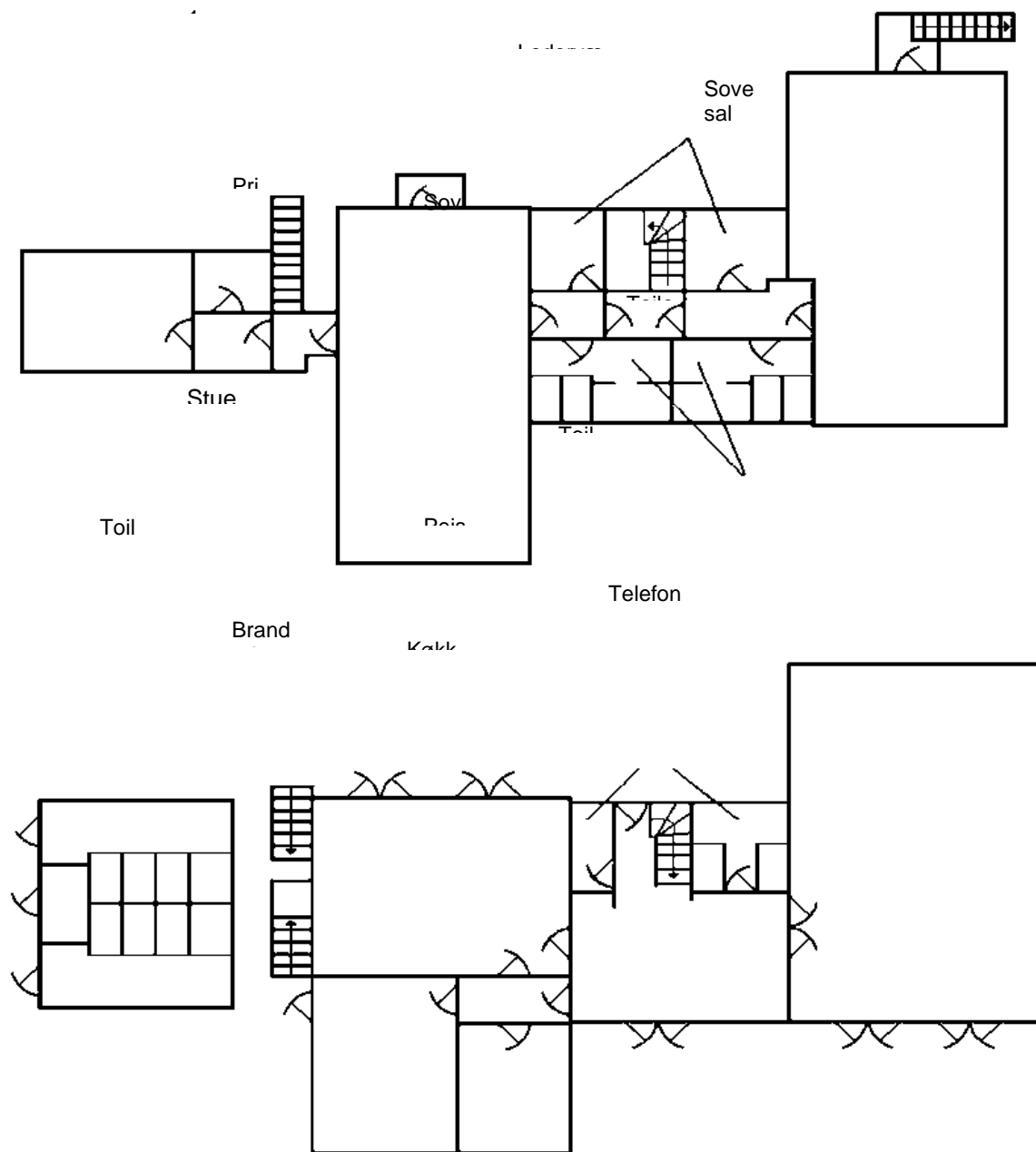
## Seværdigheder i området

Af seværdigheder i området kan nævnes:

- Gl. Holtegård (kunstmuseum): [www.glholtegaard.dk](http://www.glholtegaard.dk)
- Rudersdal Museer: [www.museer.rudersdal.dk](http://www.museer.rudersdal.dk)
- Nationalmuseet i Brede: [natmus.dk/museerne/brede-vaerk/](http://natmus.dk/museerne/brede-vaerk/)
- Frilandsmuseet i Lyngby: [natmus.dk/museerne/frilandsmuseet/](http://natmus.dk/museerne/frilandsmuseet/)



# Om huset og dets benyttelse



Husets grundplan

## Huset

Colleruphus er røgfrit område.

Huset er en træbygning i to etager og er som sådan ikke handicapvenligt; men der findes handikaptoilet og lederværelse med to sovesofaer i stueetagen. Derudover er der handikaptoilet med bad i tilbygningen.

På første sal er der to sovesale, to lederværelser og to toilet-/baderum. Den nordlige sovesal har plads til 29 og den sydlige har plads til 36.

I stueetagen er der et rum (48 m<sup>2</sup>) med 5 borde og 45 stole; en pejsesal (96 m<sup>2</sup>) med 9 borde og 81 stole, en hall (hvor telefonen og rengøringsrummet er), toiletter, handikaptoilet og et lederrum med to sovesofaer, bord og stole samt et køkken. Lejere på lejrpladsen har i nødstilfælde ret til at benytte telefonen i huset.

I pejsesal og -sal er der whiteboards og lærreder. Medbring materialer og whiteboard-penne.



### Køkkenet

Køkkenet indeholder el-komfur med 8 plader og varmeskab, 2 industriovne, kaffemaskine (kan tilberede 2x10 liter varmt vand eller kaffe), køleskab på 700 liter, fuldautomatisk opvaskemaskine (læs betjeningsvejledning på væggen i køkkenet), diverse gryder, pletter, pander, industrirøremaskine og andre redskaber samt service til ca. 100 personer.

I kælderens findes køleskabe og fryserne som kan benyttes af både lejerne i hytten og spejderne på grunden.

**HUSK AT MEDBRINGE: Håndsæbe, håndsprit, opvaskemiddel, viskestykker, klude, toiletpapir og køkkenruller.**

Udenfor køkkenet er der et stort bålsted med stor grillrist. Samt udendørskøkken med koldt og varmt vand.

### Varme

**Ved ankomsten tjekkes i lederrummet, om der er tændt for varmen.** Lampen indenfor til venstre skal lyse grønt – ellers tændes på denne knap. Ved afrejse slukkes anlægget samme sted, så knappen lyser rødt. Anlægget skal være tændt, hvis man ønsker varmt vand.

### Sovesalene

Overnatning foregår i sovesalene på madrasser, der lægges ud på gulvet. Madrasserne må ikke fjernes fra sovesalene.

Madrasserne skal ligge mellem væggene og de gule striber på gulvet (krav fra brandmyndighederne), så gangarealerne altid er farbare. Brug af åben ild er forbudt på sovesalene. Brandmyndighederne har kun godkendt overnatning på sovesalene og i lederrummene!

### Lederrum

I stueetagen er der et lederrum, som kan anvendes til møderum eller som soverum for to personer.

På første sal er der 2 lederrum med hver 2 brikse placeret forskudt over hinanden – samt yderligere en sovesofa i det ene.

### Pejsebrænde

Pejsebrændet må kun benyttes i pejsene i hytten. Til hvert lejermål udleveres en trillebør fyldt med brænde. Brænde til lejrball samles på grunden eller medbringes hjemmefra. Der må ikke saves eller hugges i levende træer!

### Rengøring

I huset er der i hvert rum opslag om, hvordan borde og stole skal stå, når huset forlades.

I køkkenet ligger ved ankomst en rengøringsplan, som skal følges. Alle nødvendige rengøringsmidler findes i huset (i skabet i hallen eller i skabet i den sydlige mellemgang på første sal). Se endvidere ordensreglerne.

Slut rengøring efter egen oprydning kan bestilles i forbindelse med booking af huset.

Manglende oprydning/rengøring/erstatning af ødelagt inventar udføres for lejers regning. Slutfaktura fremsendes.



Colleruphus set nede fra grunden

## Om grunden og brugen af den

### Grunden

Colleruphus ligger på en 8½ tønder land (46.897 m<sup>2</sup>) kuperet naturgrund med plads til i alt 500 personer på grunden. I det nordvestlige hjørne af grunden er der en lille sø, som det er nødvendigt at advare mindre børn imod.

Af hensyn til forholdet til vore naboer er det naturligvis ikke tilladt at færdes på privat grund, når turen går til eller fra Colleruphus. Dog er det tilladt at gå over golfbanen, hvis man tager hensyn til golfspillerne og ikke betræder greens.

Ligeledes beder vi alle lejere vise hensyn til grundens bevoksning samt indhegningen, som blandt andet består af fredede stendiger.

### Lejrpladserne

På Colleruphus er der lejrpladser i forskellige størrelser. Der er både små områder med plads til en patrulje eller to og områder med plads til en trop eller en division. Der kan være forskellige lejere på grunden, så vis hensyn – også over for lejere i huset.

Der findes 4 vandstandere på arealerne alle med 220 V-stik.

Sikringer til stikkene findes ved skorstenen på sydside at pejsestuen.

## De enkelte lejrpladser

### Bålpladsen:

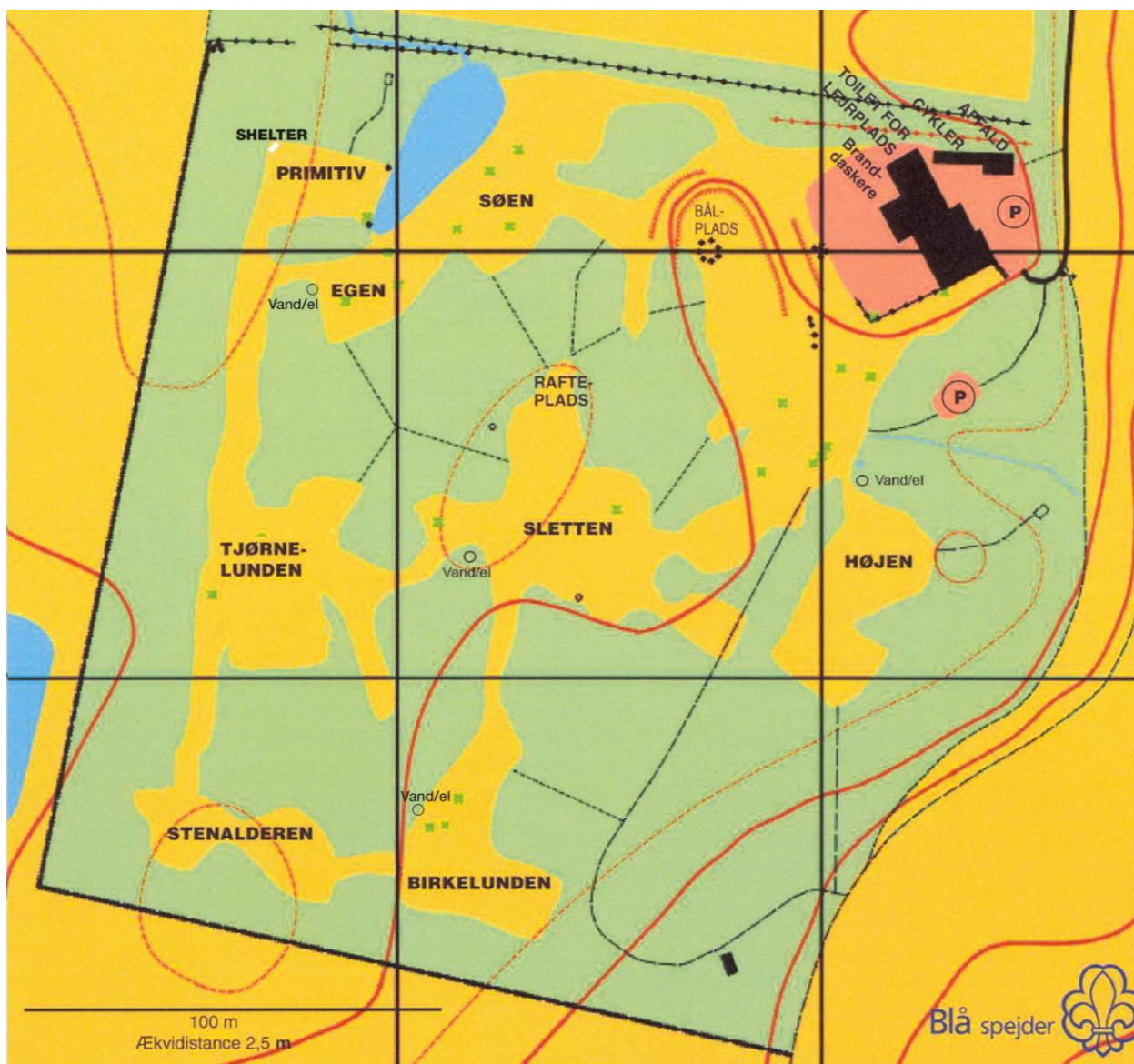
Er også velegnet som legeområde. Alle gæster på Colleruphus skal deles om den store bålplads. I den sydlige ende kan der rejses telte. Vand- og el-stik findes i hjørnet mod lejrpladsen Højen.

### Højen:

Et skyggefuldt område. Har normalt en gyngе ophængt i et træ på skrænten. Velegnet til 1-2 patruljer. Vand- og el-stik i nærheden.

### Sletten:

Er den store, åbne og centrale teltlejrplads, hvor også raftedepotet ligger. Den rummer nemt 8-10 spejderpatruljer med egen bålplads mv. Velegnet til divisionsturneringer. Vand- og el-stik i hjørnet over mod Tjørnelunden. Godt legeområde.



### Tjørnelunden:

Stort område, velegnet til større spejderturneringer med mere end 10 spejdertelte. Fint sted at placere sig for grupper, der gerne vil være lidt afsides. Godt legeområde. Nærmeste vand- og el-stik er i hjørnet mod Sletten ved indgangen til Tjørnelunden.

### Søen og Egen:

Større, skyggefuldt område med enkeltstående træer og buske. Velegnet til 3-4 patruljer. Vandhane og el-stik findes mellem Egen og shelteren.

### Stenalderen:

Mindre, afsides og lidt skyggefuld lejrplads, velegnet til 1-2 patruljer. Vand- og el-stik på Birkelunden.

### Birkelunden:

Mellemstort lejrrområde med et par større enkeltstående træer. Vand- og el-stik på Birkelunden.



**Primitivpladsen med shelter: (placering: N 55° 50.180 E 012° 29.650)**

Colleruphus har fået en dejlig shelter med hjælp fra Friluftsrådet, og den må derfor benyttes af alle. Den kan reserveres via Colleruphus hjemmeside indtil fire dage før, man skal bruge den. Bestilling og følgende betaling giver samtidig adgang til lejrpladsens bade og toiletter. Når shelteren ikke er reserveret, kan alle benytte den uden beregning. På primitivpladsen er der også plads til telte. Vandposter og el-stik er placeret mellem lejrpladserne på grunden.

**Samlingstelt**

Mellem Højen og Sletten ligger et 120 m2 telt uden sidestykker med borde og bænke samt bålsted til aktiviteter. Alle gæster på Colleruphus skal deles om samlingsteltet.





## Rafter

Der er rafter til pionerarbejder på lejrpladsen Sletten. Efter endt brug skal alle rafter igen placeres i raftestativerne.

## Vand og el

På grunden er der 4 vandposter med koldt vand samt el-stik placeret mellem lejrpladserne Lejrbålpladsen og Højen, på Sletten ved vejen til Tjørnelunden, på den nordlige del af Birkelunden og ved vejen mellem Egen og shelteren. Vandposter er forsynet med trykknop for at undgå vandspild. Spørg ved bestillingen, hvis der er brug for større vandmængder.

## Lejrbål og bålsteder

Umiddelbart vest for huset er der en stor gryde i terrænet med en permanent bålplads, som er fælles for lejere i huset og på grunden.

Brænde til lejrbål samles på grunden. Det er ikke tilladt at bruge hverken pejsebrænde eller rafter som brænde.

På lejrpladsen er der 2 faste bålsteder (ved Højen og ved Birkelunden) samt 3 med grillrist – ved shelteren, på Tjørnelunden og ved samlingsteltet. Ekstra bålsteder må etableres på grunden, hvis de sløjfes forsvarligt. Se ordensreglerne.

## Toilet- og badeforhold

I toiletbygningen i den nordlige ende af huset er der to adskilte toilet- og baderum med hver 2 toiletter og 2 bruserum med koldt og varmt vand. Herudover er der et handicaptollet med egen bruser. I bygningen er der også udslagsvask med koldt og varmt vand. Da der kan være flere lejere på grunden samtidig, kan det være nødvendigt at deles om rengøringen af toiletbygningen.

## Rengøring og oprydning

Efter brug af toiletbygningen skal den gøres ren. De nødvendige rengøringsartikler står på toiletterne.

Lejrgrunden – og det areal I har benyttet – skal efterlades rengjort. Se ordensreglerne.

## Telefon

Såfremt der er lejere i huset, må telefon her benyttes i nødstilfælde.



## Ordensregler på Colleruphus

### Ordensregler på Colleruphus

Vedligeholdelsen af hytten varetages af et hold af frivillige spejderledere. Hjælp os med at passe på Colleruphus, og vær med til at skabe et godt forhold til naboerne.

#### RAPPORTER SKADER

Ejendommen skal benyttes, så skader ikke opstår. Sker det alligevel, skal lejrinspektøren underrettes via rengøringsplanen og pr mail til [udlejer@colleruphus.dk](mailto:udlejer@colleruphus.dk). Udbedring af skader samt manglende oprydning eller rengøring udføres af et rengøringselskab for lejers regning.



#### VIS HENSYN

Vis hensyn over for naboer, andre lejere i huset og på lejrpladsen. Elektrisk forstærket musik og tale må ikke ske i det fri. Høj musik for åbne døre eller vinduer eller anden støjende adfærd er ikke tilladt.

Færdsel på eller over nabogrunde er forbudt.

Parkering er ikke tilladt på græsarealer eller tilkørselsveje. Hvis der ikke er plads på husets 2 parkeringspladser, henvises til P-pladsen på hjørnet af Gl. Holtevej og Høje Sandbjergvej.

#### I HYTTEN

Tobaksrygning er forbudt indendørs. Åben ild er desuden pga. brandfaren forbudt på sovesalene.

Indendørs er der maksimalt plads til 72 overnattende personer, som skal benytte sovesalene og lederrummene (krav fra brandmyndigheder).

Møbler inde fra huset må ikke benyttes udendørs.

Pejsebrændet må kun benyttes i pejsene. Der må ikke saves eller hugges i levende træer!

Det kan ikke påregnes, at varer og materiel kan stilles på ejendommen før og efter lejermålet.

#### PÅ GRUNDEN

Brænde til lejrball samles på grunden. Der må kun etableres et nyt bålsted, hvis græstørv først fjernes. Bålstedet sløjfes ved tilbagelægning og vanding af græstørv, så der ikke kommer huller i grønsværen.

#### INDEN AFREJSE

Huset skal inden afrejse være klargjort i henhold til rengøringsplanen, som sendes til lejeren. Når rengøringen er overstået, og planen afkrydset, lægges den på køkkenbordet. Se på opslagene i rummene, hvordan borde og stole skal stå, når huset forlades. Alle nødvendige rengøringsmidler findes i huset (i skabet i hallen eller i skabet i den sydlige mellemgang på første sal). Husk at sætte tingene på plads efter brug. Er der booket slutrengøring, skal lejer inden afrejse rydde op, så alle borde og stole er på plads, affaldsposer båret ud, og gulvene er fejlet eller støvsuget.

Lejrgrunden – og det areal I har benyttet – skal efterlades rent (uden affald, sten og rafter), så græsset uden problemer kan slås. De benyttede affaldssække fra stativerne skal lægges i affaldscontaineren ved afrejse.

Efter brug af toiletbygningen skal den gøres ren. De nødvendige rengøringsartikler er på toiletterne. Husk, at sætte rengøringsmidlerne på plads efter brug.

Overtrædelse af ovenstående regler betragtes som misligholdelse af lejermålet og kan medføre øjeblikkelig bortvisning og/eller erstatningsansvar.